



DN32-WSG

Expansion Card for 32-Channel Low-Latency AoIP in
WAVES SoundGrid Networks

**注意**

感電の恐れがありますので、カバーやその他の部品を取り外したり、開けたりしないでください。高品質なブ口用スピーカーケーブル (¼"TS 標準ケーブル およびツイスト ロッキング プラグケーブル) を使用してください。

**注意**

火事および感電の危険を防ぐため、本装置を水分や湿気のあるところには設置しないで下さい。装置には決して水分がかからないように注意し、花瓶など水分を含んだものは、装置の上には置かないようにしてください。

**注意**

このマークが表示されている箇所には、内部に高圧電流が生じています。手を触れると感電の恐れがあります。

**注意**

取り扱いとお手入れの方法についての重要な説明が付属の取扱説明書に記載されています。ご使用前の良にお読みください。

**注意**

1. 取扱説明書を通してご覧ください。
2. 取扱説明書を大切に保管してください。
3. 警告に従ってください。
4. 指示に従ってください。
5. 本機を水の近くで使用しないでください。
6. お手入れの際は常に乾燥した布巾を使ってください。
7. 本機は、取扱説明書の指示に従い、適切な換気を妨げない場所に設置してください。取扱説明書に従って設置してください。
8. 本機は、電気ヒーターや温風機器、ストーブ、調理台やアンプといった熱源から離して設置してください。
9. 二極式プラグおよびアースタイプ (三芯) プラグの安全ピンは取り外さないでください。二極式プラグにはピンが二本ついており、そのうち一本はもう一方よりも幅が広がっています。アースタイプの三芯プラグには二本のピンに加えてアース用のピンが一本ついてあります。これらの幅の広いピン、およびアースピンは、安全のためのものです。備え付けのプラグが、お使いのコンセントの形状と異なる場合は、電器技師に相談してコンセントの交換をして下さい。
10. 電源コードを踏みつけたり、挟んだりしないようご注意ください。電源コードやプラグ、コンセント及び製品との接続には十分にご注意ください。
11. すべての装置の接地 (アース) が確保されていることを確認して下さい。

12. 電源タップや電源プラグは電源遮断機として利用されている場合には、これが直ぐに操作できるよう手元に設置して下さい。

13. 付属品は本機製造元が指定したのもののみをお使いください。



14. カートスタンド、三脚、ブケット、テーブルなどは、本機製造元が指定したもの、

もしくは本機の付属品となるもののみをお使いください。カートを使用している際の運搬の際は、器具の落下による怪我に十分ご注意ください。

15. 雷雨の場合、もしくは長期間ご使用にならない場合は、電源プラグをコンセントから抜いてください。

16. 故障の際は当社指定のサービス技術者にお問い合わせください。電源コードもしくはプラグの損傷、液体の装置内への浸入、装置の上に物が落下した場合、雨や湿気に装置が晒されてしまった場合、正常に作動しない場合、もしくは装置を地面に落下させてしまった場合など、いかなる形であれ装置に損傷が加わった場合は、装置の修理・点検を受けてください。



17. 本製品に電源コードが付属されている場合、付属の電源コードは本製品以外ではご使用いただけません。電源コードは必ず本製品に付属された電源コードのみご使用ください。

18. ブックケースなどのような、閉じたスペースには設置しないでください。

19. 本機の上に点火した蝋燭などの裸火を置かないでください。

20. 電池廃棄の際には、環境へのご配慮をお願いします。電池は、かならず電池回収場所に廃棄してください。

21. 本装置は 45°C 以下の温帯気候でご使用ください。

法的放棄

ここに含まれる記述、写真、意見の全体または一部に依拠して、いかなる人が損害を生じさせた場合にも、Music Tribe は一切の賠償責任を負いません。技術仕様、外観およびその他の情報は予告なく変更になる場合があります。商標はすべて、それぞれの所有者に帰属します。Midas, Klark Teknik, Lab Gruppen, Lake, Tannoy, Turbosound, TC Electronic, TC Helicon, Behringer, Bugera, Aston Microphones および Coolaudio は Music Tribe Global Brands Ltd. の商標または登録商標です。© Music Tribe Global Brands Ltd. 2022 無断転用禁止。

限定保証

適用される保証条件と Music Tribe の限定保証に関する概要については、オンライン上 community.musictribe.com/pages/support#warranty にて詳細をご確認ください。

1. 前書き

Klark Teknik DN32-WSG 拡張カードを使用すると、X32 / M32 シリーズコンソールで SoundGrid を介して伝説的な WAVES プラグインを実行できます。認定された WAVES プラグインを実行している Mac または PC に加えて、このカードでは、リバーブ、イコライザー、コンプレッサーなどで最大 32 チャンネルのオーディオを処理できます。冗長性とリカバリセーフティネット、クロック同期オーバーなどの豊富な機能セット イーサネットに加えて、スケーラビリティと拡張性により、DN32-WSG は X32 / M32 シリーズコンソールにとって不可欠な資産になっています。

2. DN32-WSG カードのインストール

X32 / M32 シリーズミキサーファームウェアが最新のリリースバージョンに更新されていることを確認してください。利用可能な最新のファームウェアについては、behringer.com または klarkteknik.com の製品ページを確認してください。

注意: インターフェイスカードをコンソールに取り付ける前に、コンソールの電源スイッチがオフになっていることを確認してください。そうしないと、誤動作や感電が発生する可能性があります。

インストールプロセス:

1. ミキサーの電源がオフになっていることを確認してください。
2. 現在のカードまたはスロットカバーを所定の位置に固定している外側のネジを外します。
3. カードをスロットからそっと引き出し、固定ネジと一緒に安全な場所に置きます。
4. DN32-WSG カードを保護バッグから取り出す前に、コンソールの金属シャーシに触れて、静電気放電が敏感な電子部品に影響を与えないようにしてください。回路基板上のコンポーネントとの接触を避け、フェースプレートまたは 2 つの小さなハンドルでカードを保持します。
5. カードの両端をスロット内のガイドレールに合わせ、カードを慎重にスロットに挿入します。カードをスロットに完全に押し込み、コンソールの背面パネルと同じ高さになるようにして、接点内部で適切に接続されていることを確認します。ネジ穴は自然に位置合わせする必要があります。
6. 付属のネジ、または元々古いカードを固定していたネジでカードを固定します。カードを固定しないと、破損や誤動作が発生する場合があります。
7. DN32-WSG カードが梱包されていた保護バッグに古いカードを入れ、安全に保管するために再梱包します。

3. 推奨される最小ハードウェア

- Intel Core i5 / i7 / Xeon / AMD クアッドコア
- 8 GB RAM
- システムドライブに 8 GB の空きディスク容量
- 有線イーサネットインターフェイス、1 GB / s
- 画面解像度 1024 x 768 以上

推奨されるオペレーティングシステムについては、仕様を参照してください。

4. X32 および M32 の更新手順

X32 / M32 に v3.10 以降のファームウェアがインストールされていることを確認します。そうでない場合は、ミキサーのダウンロードページからファームウェアアップデートをダウンロードし、提供されているインストール手順に従ってください。

コンピューターの X32-Edit / M32-Edit アプリにバージョン v3.2 以降がインストールされていることを確認します。そうでない場合は、ミキサーのダウンロードページからインストールをダウンロードし、提供されているインストール手順に従ってください。

必要に応じて、タブレットの X32-Mix / M32-Mix アプリを最新バージョンに更新して、ミキサーとの完全な互換性を確保します。

5. WAVESDN32-WSG の更新手順

WAVES ドライバーまたはファームウェアの更新をインストールするには、最初に「WAVES Central」および「MultiRack Sound Grid」アプリケーションを PC にインストールする必要があります。関連するダウンロードについては、waves.com / support / tag / installation-and-activation にアクセスしてください。

PC と DN32-WSG カードの両方が同じ SoundGrid ネットワークに接続されている間に、コンピューターで「WAVES Central」を実行します。次に、アプリの左上にある更新ボタンをクリックします。このボタンは、更新が利用可能になるたびに表示されます。

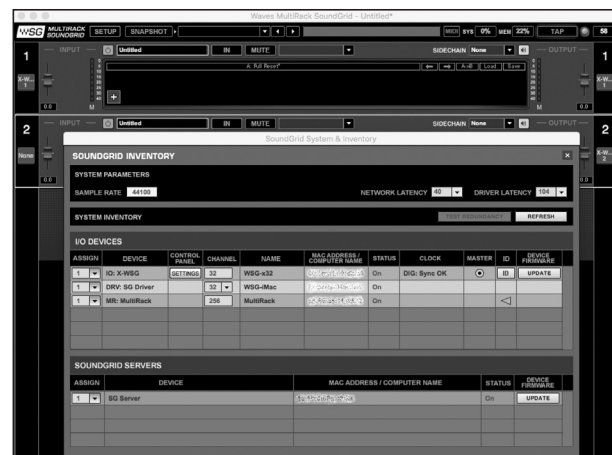
「WAVES Central」は DN32-WSG カードのファームウェアを更新しないことに注意してください。「WAVES Central」は、コンピューター上の DN32-WSG ドライバーのみを更新します。詳細またはヘルプについては、「WAVES Central」のマニュアルをお読みください。

SG ドライバーのインストールが完了したら、「WAVES Central」を終了します。「MultiRack Sound Grid」を使用して、

DN32-WSG カードのファームウェアアップデートを個別に確認して適用する必要がある場合があります。

1. コンピューターで WAVES SoundGrid 関連のアプリがすべて閉じていることを確認してから、MultiRack SoundGrid を起動します。
2. DN32-WSG ファームウェアをインストールするには、SoundGrid ネットワークに接続していることを確認してください。MultiRack SoundGrid アプリケーションの場合:
 - 「設定」ウィンドウに移動します。
 - PC: ファイル > 設定
 - Mac: MultiRackSoundGrid > 設定
 - 一般タブ設定。
 - SoundGrid ネットワークに物理的に接続されているローカル LAN ポートを選択します。
 - リンクステータス = アップリンク速度 = 1000 Mbps
 - 「SoundGridNetworkFound」が表示されます。
3. メニューから「システムインベントリ」を開くか、F2 を押します。DN32-WSG カードは、「I/O デバイス」の下のデバイスラックに表示されます。

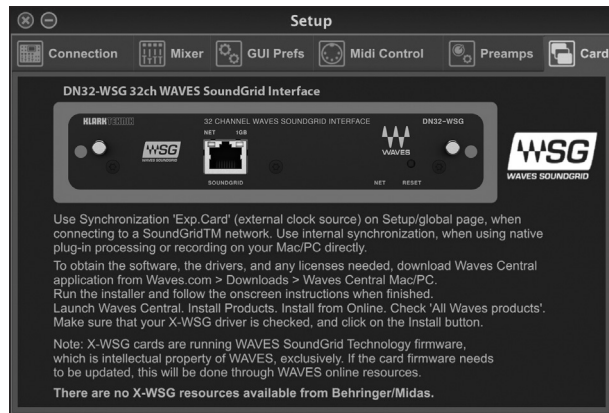
DN32-WSG が「使用中」であることを示す行、または更新ボタンがグレー表示されている場合は、DN32-WSG / SoundGrid を使用するプログラムが残っていないこと、およびカードが番号に割り当てられていることを再確認してください。それ以外の場合は、SG アプリケーションの他のすべてのインスタンスを終了して再試行する必要があります。



DN32-WSG 行の小さな「設定」ボタンをクリックし、「システム情報」の下のポップアップ画面でファームウェア情報を見つめます。ファームウェアが v1.13.60 以降であることを確認してください。



4. ファームウェアが v1.13.60 未満の場合は、更新する必要があります。引き続き SoundGridInventory ページ (上記を参照) で、DN32-WSG 行の [更新] ボタンをクリックして更新プロセスを開始し、指示に従うことができます。



すべてが正しく更新されている場合、DN32-WSGの画像とその他のカード情報がコンソールの [設定] -> [カード] タブに表示されます。この情報は、X32-Mix / M32-Edit3.2 アプリにもあります。

DN32-WSGカードが正しく識別されていない場合は、上記の更新手順を注意深く見直して、次のことを確認してください。

- DN32-WSG カード (SoundGrid ネットワークに接続されている) が実際に WAVES MultiRackに表示され、ファームウェア 1.13.60 以降が示されている
- X32 / M32 コンソールファームウェアが 3.10 以降である
- X32/M32-EDIT リモートコントロールアプリケーションが 3.2以降 (コンソールのネットワークに接続されている)
- iPad用の X32 / M32-MIX リモートアプリは 3.1以降です (コンソールのネットワークに接続されています)

SoundGrid アプリケーションの DN32-WSG で問題が解決しない場合は、WAVES サポートチームに連絡するか、Music Care teams if you have issues on the console or app side.

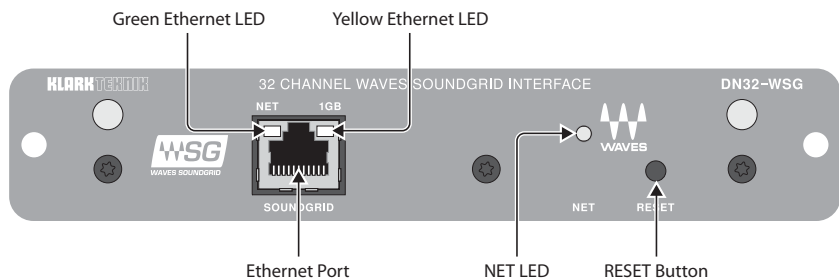
5. DN32-WSGカードが梱包されていた保護バッグに古いカードを入れ、安全に保管するために再梱包します。

www.waves.com/support

musictribe.com/brand/midas/support

musictribe.com/brand/behringer/support

6. 基本設定



WAVES SoundGrid を搭載したコンピューターと X32 を簡単に接続するには、付属のイーサネットケーブルを DN32-WSG のポートとコンピューターのイーサネットポートに接続するだけです。WAVES は、エフェクトの外部処理を可能にしてコンピューターの処理を節約する、より複雑な接続もサポートします。詳細については、waves.com を参照してください。

イーサネットポートの右側にある黄色の LED が点灯し、1ギガビットイーサネット接続を示します。

イーサネットポートの左側にある緑色の LED は、接続が完了すると点灯し、イーサネットのアクティビティを示すために点滅します。

NET LED は、接続状態に応じて異なる色で点灯します。

状態	LEDの色
ファームウェアの更新	黄
デバイスは稼働していますが、SoundGrid ネットワークが見つかりません	赤く点滅
SoundGrid ネットワークが見つかりました	青い
デバイス ID モード	回転する色
ハードウェアエラー状態	白い

リセットボタンを押して、DN32-WSG を工場出荷時の状態に戻します。

技術仕様

コネクタ

RJ45, ギガビットイーサネット 1 Gbit/s, 100 Mbit/s	1
--	---

入出力特性

入出力チャンネル	32 / 32
サンプルレート	44.1 kHz / 48 kHz
サンプルの単語の長さ	24 ビット PCM
クロック同期	コンソール同期オーバーイーサネット (SoE)

指標

イーサネットリンク、ソケット内の LED、ネットワーク アクティビティで点滅	緑
1 Gbit/s イーサネットリンク、ソケット内の LED	黄
ネットワーク LED	RGB

システム要求

CPU	Intel Core i5 / i7 / Xeon / AMD クアッドコア
記憶	8 GB RAM システムドライブに 8GB の空きディスク容量
通信網	有線イーサネットインターフェイス、1 GB/s
画面の解像度	最小: 1280 x 768 推奨: フル HD
Windows OS	Windows 10 64 ビット
Mac OS X	10.11.6 - 10.14

物理的

寸法	30 x 165 x 138 mm (1.2 x 6.5 x 5.4")
重量	0.14 kg (0.3 ポンド)

WAVES アプリケーションソフトウェアの最新のシステム要件については、waves.com を参照してください。

JP その他の重要な情報

JP その他の重要な情報

1. ヒューズの格納部 / 電圧

の選択: ユニットをパワーソケットに接続する前に、各モデルに対応した正しい主電源を使用していることを確認してください。ユニットによっては、230Vと120Vの2つの違うポジションを切り替えて使う、ヒューズの格納部を備えているものがあります。正しい値のヒューズは、絶対に適切な値のヒューズに交換されている必要があります。

2. 故障: Music Tribe ディーラーがお客様のお近くになくは、musictribe.com の“Support”内に列記されている、お客様の国の Music Tribe ディストリビューターにコンタクトすることができます。お客様の国がリストにならない場合は、同じ musictribe.com の“Support”内にある“Online Support”でお客様の問題が処理できないか、チェックしてみてください。あるいは、商品を返送する前に、musictribe.com で、オンラインの保証請求を要請してください。

3. 電源接続: 電源ソケットに電源コードを接続する前に、本製品に適切な電圧を使用していることをご確認ください。不具合が発生したヒューズは必ず電圧および電流、種類が同じヒューズに交換する必要があります。

